

คำนำ

ตามบทบัญญัติของพระราชกฤษฎีกาว่าด้วยหลักเกณฑ์และวิธีการบริหารกิจการบ้านเมืองที่ดี พ.ศ.2546 มาตรา 16 กำหนดให้ส่วนราชการจัดทำแผนปฏิบัติราชการ เป็นแผน 4 ปี ที่สอดคล้องกับนโยบายของรัฐ แผนยุทธศาสตร์ของหน่วยงานหลัก และให้จัดทำแผนปฏิบัติราชการประจำปี ในแต่ละปีงบประมาณ เสนอต่อคณะกรรมการประจำหน่วยงาน เพื่อให้ความเห็นชอบ โดยให้ระบุสาระสำคัญเกี่ยวกับนโยบายการปฏิบัติราชการของส่วนราชการ เป้าหมายและผลสัมฤทธิ์ของงาน รวมทั้งประมาณการรายได้และรายจ่ายและทรัพยากรอื่นที่จะต้องใช้

ดังนั้นเพื่อให้การปฏิบัติราชการของหน่วยงานเป็นไปตามบทบัญญัติของกฎหมาย สำนักส่งเสริมวิชาการและงานทะเบียนจึงได้จัดทำแผนปฏิบัติราชการประจำปี พ.ศ. 2556 ขึ้น โคนนำแผนยุทธศาสตร์มหาวิทยาลัยราชภัฏนครสวรรค์ พ.ศ. 2555-2559 แผนยุทธศาสตร์สำนักส่งเสริมวิชาการและงานทะเบียน(4 ปี) พ.ศ. 2552 – 2556 มาใช้เป็นกรอบของการดำเนินงาน ซึ่งสาระสำคัญของแผนปฏิบัติราชการประจำปี พ.ศ.2556 ฉบับนี้จะแสดงให้เห็นยุทธศาสตร์ เป้าหมาย ผลผลิต/แผนงาน/โครงการที่หน่วยงานจะดำเนินการ เพื่อให้บรรลุเป้าหมายอย่างมีประสิทธิภาพ และประสิทธิผล ต่อการพัฒนาการศึกษา นอกจากนี้ยังใช้เป็นเครื่องมือในการประสานงาน บูรณาการการทำงาน of หน่วยงานที่เกี่ยวข้องทั้งในและนอกสำนักส่งเสริมวิชาการและงานทะเบียน ตลอดจนใช้เป็นกรอบในการติดตามประเมินผลและรายงานผลการดำเนินงานของสำนักส่งเสริมวิชาการและงานทะเบียน

สำนักส่งเสริมวิชาการและงานทะเบียนขอขอบคุณผู้มีส่วนเกี่ยวข้องที่ให้ความร่วมมือในการจัดทำแผนปฏิบัติราชการประจำปี พ.ศ.2556 จนสำเร็จได้เป็นอย่างดี และหวังเป็นอย่างยิ่ง บุคลากรของหน่วยงานจะรวมพลังอย่างเต็มความสามารถที่จะปฏิบัติให้บรรลุเป้าหมายที่กำหนดไว้ในแผนฯต่อไป

สำนักส่งเสริมวิชาการและงานทะเบียน

กันยายน 2555

สารบัญ

คำนำ	
สารบัญ	
บทนำ	
ส่วนที่ 1 ยุทธศาสตร์ มหาวิทยาลัยราชภัฏนครสวรรค์	2
ส่วนที่ 2 ทิศทางการพัฒนา	4
แผนปฏิบัติราชการ สำนักส่งเสริมวิชาการและงานทะเบียน ประจำปีงบประมาณ 2556	5
ปรัชญา	
วิสัยทัศน์	
พันธกิจ	
พันธกิจกลุ่มงาน	
ประเด็นยุทธศาสตร์ พ.ศ. 2556	
แผนผังเชิงยุทธศาสตร์ (strategy maps)	
โครงสร้างการบริหารงาน	
รายละเอียดแผนปฏิบัติราชการประจำปีงบประมาณ พ.ศ.2556	12
ปฏิทินการดำเนินโครงการ/กิจกรรม	15
ปฏิทินการปฏิบัติงานของกลุ่มงานทะเบียนและประมวลผล	18
ปฏิทินการปฏิบัติงานของกลุ่มงานบริหารสำนักงาน	19
ปฏิทินการปฏิบัติงานของกลุ่มงานส่งเสริมวิชาการ	20
รายละเอียดงบประมาณรายจ่าย ประจำปี 2556	21
ส่วนที่ 3 แนวทางและมาตรการการดำเนินงาน	22
แนวทางและมาตรการ	22
การถ่ายทอดตัวชี้วัดตามแผนปฏิบัติราชการประจำปีงบประมาณ พ.ศ. 2556	23
ส่วนที่ 4 ระบบและกลไกการติดตาม ตรวจสอบ และประเมินผล	26

บทนำ

ตามบทบัญญัติของพระราชกฤษฎีกาว่าด้วยหลักเกณฑ์และวิธีการบริหารกิจการบ้านเมืองที่ดี พ.ศ.2546 มาตรา 16 กำหนดให้ส่วนราชการจัดทำแผนปฏิบัติราชการ เป็นแผน 4 ปี ที่สอดคล้องกับแผนการบริหารราชการแผ่นดิน และให้จัดทำแผนปฏิบัติราชการประจำปีในแต่ละปีงบประมาณ เสนอต่อคณะกรรมการประจำหน่วยงาน เพื่อให้ความเห็นชอบ โดยให้ระบุสาระสำคัญเกี่ยวกับนโยบายการปฏิบัติราชการของส่วนราชการ เป้าหมายและผลสัมฤทธิ์ของงาน รวมทั้งประมาณการรายได้และรายจ่ายและทรัพยากรอื่นที่ต้องใช้ เพื่อใช้เป็นกรอบแนวทางในการดำเนินงานของหน่วยงานให้บรรลุตามเป้าหมาย และเป็นแนวทางในการบริหารจัดการงบประมาณให้เป็นไปอย่างมีประสิทธิภาพ รวมทั้งการติดตามประเมินผล

สำนักคณะกรรมการการอุดมศึกษาได้กำหนดแผนพัฒนาการศึกษาระดับอุดมศึกษา ฉบับที่ 11 (พ.ศ. 2555-2559) เพื่อพัฒนาชาติอย่างยั่งยืน สร้างสังคมการเรียนรู้ตลอดชีวิต บนพื้นฐานปรัชญาของเศรษฐกิจพอเพียง มีจุดเน้นการผลิตบัณฑิตให้มีคุณภาพ มีศักยภาพตรงตามความต้องการของสังคม ดังนั้น มหาวิทยาลัยราชภัฏนครสวรรค์ จึงได้กำหนดแผนยุทธศาสตร์มหาวิทยาลัยราชภัฏนครสวรรค์ ระยะ 5 ปี พ.ศ. 2555 – 2559 อันเป็นแนวทางในการดำเนินการของมหาวิทยาลัยไปสู่เป้าหมาย

สำนักส่งเสริมวิชาการและงานทะเบียนซึ่งเป็นหน่วยงานหนึ่งในมหาวิทยาลัยราชภัฏนครสวรรค์ได้ดำเนินการจัดทำแผนยุทธศาสตร์ ที่สอดคล้องเชื่อมโยงกับแผนยุทธศาสตร์ของมหาวิทยาลัย และต้องดำเนินการจัดทำแผนปฏิบัติราชการประจำปีในแต่ละปีงบประมาณ โดยแผนปฏิบัติราชการประจำปีงบประมาณ พ.ศ. 2556 ได้ผ่านการพิจารณาเห็นชอบของคณะกรรมการประจำสำนักส่งเสริมวิชาการและงานทะเบียน โดยจัดทำรายละเอียดการดำเนินการตามภารกิจยุทธศาสตร์ เป้าหมาย ของหน่วยงานที่มุ่งหวังให้บรรลุผลสำเร็จในปีงบประมาณ 2556

ส่วนที่ 1

ยุทธศาสตร์ มหาวิทยาลัยราชภัฏนครสวรรค์

ในการจัดการศึกษาของมหาวิทยาลัยปัจจุบัน ได้จัดการศึกษาด้านสังคมศาสตร์ และมนุษยศาสตร์ ด้านวิทยาศาสตร์ และวิทยาศาสตร์ประยุกต์ มีสัดส่วนนักศึกษาสาขาวิทยาศาสตร์ต่อสาขาสังคมศาสตร์ เป็นร้อยละ 23.77 และคณาจารย์ผู้สอนระดับปริญญาเอก ประมาณร้อยละ 15 เมื่อนำข้อมูลทั้งหมดไปเปรียบเทียบกับหลักการและเกณฑ์ ในการจัดกลุ่มมหาวิทยาลัยตามประกาศกระทรวงศึกษาธิการ และการจัดสถาบันอุดมศึกษา ตามจุดเน้นของพันธกิจทางสถาบันอุดมศึกษา ต่อสำนักงานรับรองมาตรฐานและประเมินคุณภาพการศึกษา มหาวิทยาลัยราชภัฏนครสวรรค์ จัดอยู่ในกลุ่ม ข เป็นสถาบันที่เน้นการผลิตบัณฑิตระดับปริญญาตรี ที่สามารถผลิตบัณฑิตระดับปริญญาโท/เอกได้ สำหรับการพัฒนามหาวิทยาลัยในอนาคตตามแผนพัฒนาการศึกษา ต้องการให้มหาวิทยาลัยมีความเชี่ยวชาญด้านการผลิต และพัฒนาครู ด้านสังคมศาสตร์ และมนุษยศาสตร์ ด้านวิทยาศาสตร์และวิทยาศาสตร์ประยุกต์ ให้มีประสิทธิภาพ ได้มาตรฐาน ชื่อเสียงเป็นที่ยอมรับในระดับชาติ โดยมีกรอบความสำเร็จ และภาพลักษณ์ที่ดีให้เกิดขึ้น ตามแผนยุทธศาสตร์ของมหาวิทยาลัย ดังนี้

1. เป็นมหาวิทยาลัยที่มีผลงานทางวิชาการโดดเด่น ในแต่ละสาขาวิชา ที่สามารถนำไปใช้ประโยชน์ได้จริง
2. นักศึกษา เป็นคนดี คนเก่ง ทำงานเป็นทีม ชำนาญเทคโนโลยี ชื่อสัตย์สุจริต จิตสาธารณะต่อชุมชนและท้องถิ่น เมื่อสำเร็จการศึกษาแล้วได้งานทำ และสามารถสร้างงานได้ด้วยตนเอง
3. มีหลักสูตรใหม่ที่ทันสมัย มีความพร้อม เป็นที่ต้องการของประเทศ แลกภาคการผลิตจริง
4. อาจารย์มีชื่อเสียง ด้านการสร้างองค์ความรู้ และนวัตกรรมใหม่ ตลอดจนถ่ายทอดภูมิปัญญาท้องถิ่นสู่มาตรฐานสากล
5. แสดงบทบาทที่สำคัญในการชี้นำสังคม สร้างความรู้ และนวัตกรรมที่สามารถนำไปประยุกต์ใช้ต่อการสร้างความเข้มแข็งให้กับชุมชน
6. ความเป็นสากล (Internationalization) บทพื้นฐานของศักยภาพของพื้นที่และบริบทของมหาวิทยาลัย
7. การเป็นองค์กรแห่งการเรียนรู้ (Learning Organization) ที่ส่งเสริมการเรียนรู้ตลอดชีวิต

ประเด็นยุทธศาสตร์

1. สร้างโอกาสในการศึกษาระดับอุดมศึกษา และพัฒนาการเรียนการสอนให้มีคุณภาพ มาตรฐานสากล
2. สร้างความรู้และนวัตกรรมให้สามารถตีพิมพ์เผยแพร่ในระดับชาติ และนำไปใช้ประโยชน์ต่อการพัฒนาท้องถิ่น
3. ให้บริการวิชาการ ถ่ายทอดเทคโนโลยีที่มีคุณภาพ และสืบสานโครงการพระราชดำริให้เกิดการพัฒนาที่ยั่งยืนของท้องถิ่นไทย
4. พัฒนา และสืบสานคุณค่า ความหลากหลายของวัฒนธรรมไทย ทั้งที่เป็นวิถีชีวิต ประเพณี ค่านิยมที่ดีงาม ภูมิปัญญาท้องถิ่นและสิ่งแวดล้อมท้องถิ่น
5. เพิ่มศักยภาพครู และบุคลากรทางการศึกษา ให้มีคุณภาพและมาตรฐาน
6. กำหนดแนวทางการบริหารจัดการให้ได้มาตรฐานเป็นไปตามหลักเกณฑ์และวิธีการบริหารกิจการบ้านเมืองที่ดี

เป้าประสงค์เชิงยุทธศาสตร์

1. บัณฑิต มีคุณภาพ คุณธรรม จริยธรรม ค่านิยมที่ดีงามเป็นที่ยอมรับของสังคม
2. มีผลงานวิจัยระดับชาติ และนานาชาติ ต่อยอดภูมิปัญญาท้องถิ่น
3. บุคลากร และหน่วยงานท้องถิ่นได้รับบริการวิชาการที่มีคุณภาพเหมาะสมและทั่วถึง สอดคล้องกับความต้องการของท้องถิ่น
4. การอนุรักษ์ศิลปวัฒนธรรม ภูมิปัญญาชาวบ้าน ทรัพยากรธรรมชาติ และสิ่งแวดล้อมท้องถิ่น เพื่อการเรียนรู้และการสร้างสรรค์
5. ครู และบุคลากรทางการศึกษา มีคุณภาพได้มาตรฐาน
6. มีระบบบริหารจัดการที่ดี ได้มาตรฐาน ยึดหลักธรรมาภิบาล

ส่วนที่ 2 ทิศทางการพัฒนา

การจัดทำแผนปฏิบัติราชการ 4 ปี (พ.ศ. 2555 – 2559) ของสำนักส่งเสริมวิชาการและงานทะเบียน เป็นไปตามระเบียบสำนักนายกรัฐมนตรีว่าด้วยการจัดทำแผนการบริหารราชการแผ่นดิน พ.ศ. 2547 ข้อ 8 ให้ส่วนราชการต้องจัดทำแผนปฏิบัติราชการตามมาตรา 16 แห่งพระราชกฤษฎีกาว่าด้วยหลักเกณฑ์และวิธีการบริหารจัดการบ้านเมืองที่ดี ซึ่งสำนักส่งเสริมวิชาการและงานทะเบียนได้จัดทำให้สอดคล้องกับภารกิจของหน่วยงาน นโยบายและประเด็นยุทธศาสตร์ของมหาวิทยาลัยราชภัฏนครสวรรค์ ดังนี้

แผนยุทธศาสตร์สำนักส่งเสริมวิชาการและงานทะเบียน (พ.ศ.2555-2559)

ประเด็นยุทธศาสตร์ 1

1. ส่งเสริมการพัฒนาหลักสูตรอย่างเป็นระบบและเป็นไปตามมาตรฐาน

ประเด็นยุทธศาสตร์ 2

2. ส่งเสริมการพัฒนาระบบเทคโนโลยีสารสนเทศที่มีประสิทธิภาพ

ประเด็นยุทธศาสตร์ 3

3. ส่งเสริมการพัฒนางานการให้บริการของหน่วยงานที่มีประสิทธิภาพ

ประเด็นยุทธศาสตร์ 4

4. เพิ่มศักยภาพการทำผลงานทางวิชาการ

ประเด็นยุทธศาสตร์ 5

5. พัฒนางานประกันคุณภาพอย่างมีระบบ

เป้าประสงค์หลักเชิงยุทธศาสตร์

1. มีหลักสูตรที่สอดคล้องกับมาตรฐานอุดมศึกษา
2. อาจารย์มีความรู้ความเข้าใจด้านหลักสูตรตามมาตรฐานการอุดมศึกษา
3. มีระบบเทคโนโลยีสารสนเทศที่มีประสิทธิภาพ
4. มีข้อมูลข่าวสารที่ครบถ้วนถูกต้องและเป็นปัจจุบัน
5. ผู้รับบริการและผู้ที่เกี่ยวข้องมีความพึงพอใจในงานให้บริการ
6. อาจารย์มีความรู้ความเข้าใจในการทำผลงานทางวิชาการและมีผลงานทางวิชาการเพิ่มสูงขึ้น
7. มีระบบกลไกการประกันคุณภาพที่มีประสิทธิภาพและมีผลการประเมินที่สูงขึ้น
8. บุคลากรสำนักส่งเสริมวิชาการและงานทะเบียนได้รับการพัฒนาความรู้สามารถปฏิบัติงานได้อย่างมีประสิทธิภาพ
9. พัฒนานวัตกรรมบริการให้ทันสมัย ถูกต้อง รวดเร็ว

ความเชื่อมโยงระหว่างวิสัยทัศน์ ประเด็นยุทธศาสตร์
และเป้าประสงค์หลักเชิงยุทธศาสตร์

วิสัยทัศน์

สำนักส่งเสริมวิชาการและงานทะเบียนเป็นองค์กรที่ทันสมัย ถูกต้อง รวดเร็ว



ประเด็นยุทธศาสตร์

1. ส่งเสริมการ พัฒนาหลักสูตร อย่างเป็นระบบ และเป็นไปตาม มาตรฐานการ อุดมศึกษา	2. ส่งเสริมการ พัฒนาระบบ เทคโนโลยี สารสนเทศที่มี ประสิทธิภาพ	3. ส่งเสริมการพัฒนา งานการให้บริการของ หน่วยงานที่มี ประสิทธิภาพ	4. เพิ่มศักยภาพ การทำผลงาน ทางวิชาการ	5. พัฒนางาน ประกันคุณภาพ อย่างมีระบบ
---	--	---	---	--



เป้าประสงค์หลัก

เชิงยุทธศาสตร์

1. มีหลักสูตรที่ สอดคล้องกับ มาตรฐาน อุดมศึกษา	1. มีระบบ เทคโนโลยี สารสนเทศที่มี ประสิทธิภาพ	1. ผู้รับบริการและผู้ที่เกี่ยวข้องมีความพึง พอใจในงานให้บริการ	1. อาจารย์มีความรู้ ความเข้าใจในการ ทำผลงานทาง วิชาการและมี ผลงานทาง วิชาการเพิ่มสูงขึ้น	1. มีระบบกลไก การประกัน คุณภาพที่มี ประสิทธิภาพและมี ผลการประเมินที่ สูงขึ้น
2. อาจารย์มี ความรู้ความเข้าใจ ด้านหลักสูตรตาม มาตรฐานการ อุดมศึกษา	2. มีข้อมูลข่าวสาร ที่ครบถ้วนถูกต้อง และเป็นปัจจุบัน	2. บุคลากรสำนัก ส่งเสริมวิชาการและ งานทะเบียนได้รับ การพัฒนาความรู้ สามารถปฏิบัติงานได้ อย่างมีประสิทธิภาพ		
	3. พัฒนา นวัตกรรมการ บริการให้ทันสมัย ถูกต้อง รวดเร็ว			

แผนปฏิบัติการ สำนักส่งเสริมวิชาการและงานทะเบียน ประจำปีงบประมาณ 2556

ปรัชญาหรือปณิธาน

ส่งเสริมวิชาการ รักษามาตรฐาน บริการด้วยน้ำใจ

วิสัยทัศน์

สำนักส่งเสริมวิชาการและงานทะเบียนเป็นองค์กรที่ทันสมัย ให้บริการถูกต้อง รวดเร็ว

พันธกิจ

1. ส่งเสริมการจัดการการศึกษา ของมหาวิทยาลัย ทั้งในระดับปริญญาตรี และบัณฑิตศึกษา
2. พัฒนาระบบงานการให้บริการวิชาการอย่างมีประสิทธิภาพ

ภารกิจ

1. ส่งเสริมการจัดการหลักสูตรระดับปริญญาตรีและบัณฑิตศึกษาให้เป็นไปตามเกณฑ์มาตรฐานระดับอุดมศึกษา
2. ดำเนินงานด้านงานทะเบียนและประมวลผล
3. ให้บริการด้านวิชาการแก่นักศึกษา คณาจารย์ และบุคคลทั่วไป
4. ดำเนินงานด้านการประกันคุณภาพ

เป้าหมายของสำนักส่งเสริมวิชาการและงานทะเบียน คือ เป็นองค์กรที่มีคุณภาพในการทำงาน มุ่งเน้นการให้บริการ

การบริหารงานของสำนักส่งเสริมวิชาการและงานทะเบียน ได้มอบหมายพันธกิจ แบ่งการบริหารงานเป็น 4 กลุ่มงาน ดังนี้

1. พันธกิจของกลุ่มงานบริหาร

1. งานบริหารงานทั่วไป
2. งานสารบรรณ
3. งานพัสดุการเงิน
4. งานบุคลากร
5. งานข้อมูลสารสนเทศ
6. งานประกันคุณภาพ
7. งานแผนงานและงบประมาณ
8. งานเลขานุการ อนุกรรมการวิชาการ สภามหาวิทยาลัยและกรรมการวิชาการ สภาวิชาการ

2. พันธกิจของกลุ่มงานทะเบียนและประมวลผล

1. งานรับนักศึกษา
2. งานทะเบียนนักศึกษา
3. งานลงทะเบียนและประมวลผลการเรียน
4. งานเอกสารหลักฐานการศึกษา
5. งานตรวจสอบคุณวุฒิ
6. งานพระราชทานปริญญาบัตร
7. งานข้อมูลสารสนเทศนักศึกษา
8. งานคู่มือนักศึกษา

3. พันธกิจของกลุ่มงานส่งเสริมวิชาการ

1. งานจัดตารางเรียนและตารางสอบ
2. งานประสานงานพัฒนาหลักสูตร
3. งานวางแผนการเรียนการสอน
4. งานพัฒนาคุณภาพหลักสูตรและการสอน
5. งานประเมินการจัดการศึกษา
6. งานสนับสนุนการจัดทำผลงานทางวิชาการ
7. งานบริการวิชาการด้านการเรียนนอกแผน
8. งานเอกสารหลักสูตรและคู่มืออาจารย์

4. พันธกิจ สำนักงานบัณฑิตวิทยาลัย

1. งานบริหารทั่วไป
2. งานวิชาการบัณฑิตศึกษา
3. งานบริการการศึกษา
4. งานมาตรฐานการศึกษา

หมายเหตุ สำนักงานบัณฑิตวิทยาลัยเป็นหน่วยงานอิสระ มีฐานะเทียบเท่ากลุ่มงานในสำนักส่งเสริมวิชาการและงานทะเบียนจัดตั้งตามประกาศของมหาวิทยาลัย

ประเด็นยุทธศาสตร์สำนักส่งเสริมวิชาการและงานทะเบียน

ประเด็นยุทธศาสตร์ 1

1. ส่งเสริมการพัฒนาหลักสูตรและการจัดการเรียนรู้ อย่างมีคุณภาพและเป็นไปตามเกณฑ์มาตรฐาน

ประเด็นยุทธศาสตร์ 2

2. ส่งเสริมการพัฒนาระบบเทคโนโลยีสารสนเทศที่มีประสิทธิภาพ

ประเด็นยุทธศาสตร์ 3

3. การพัฒนางานการให้บริการของหน่วยงานที่มีประสิทธิภาพ

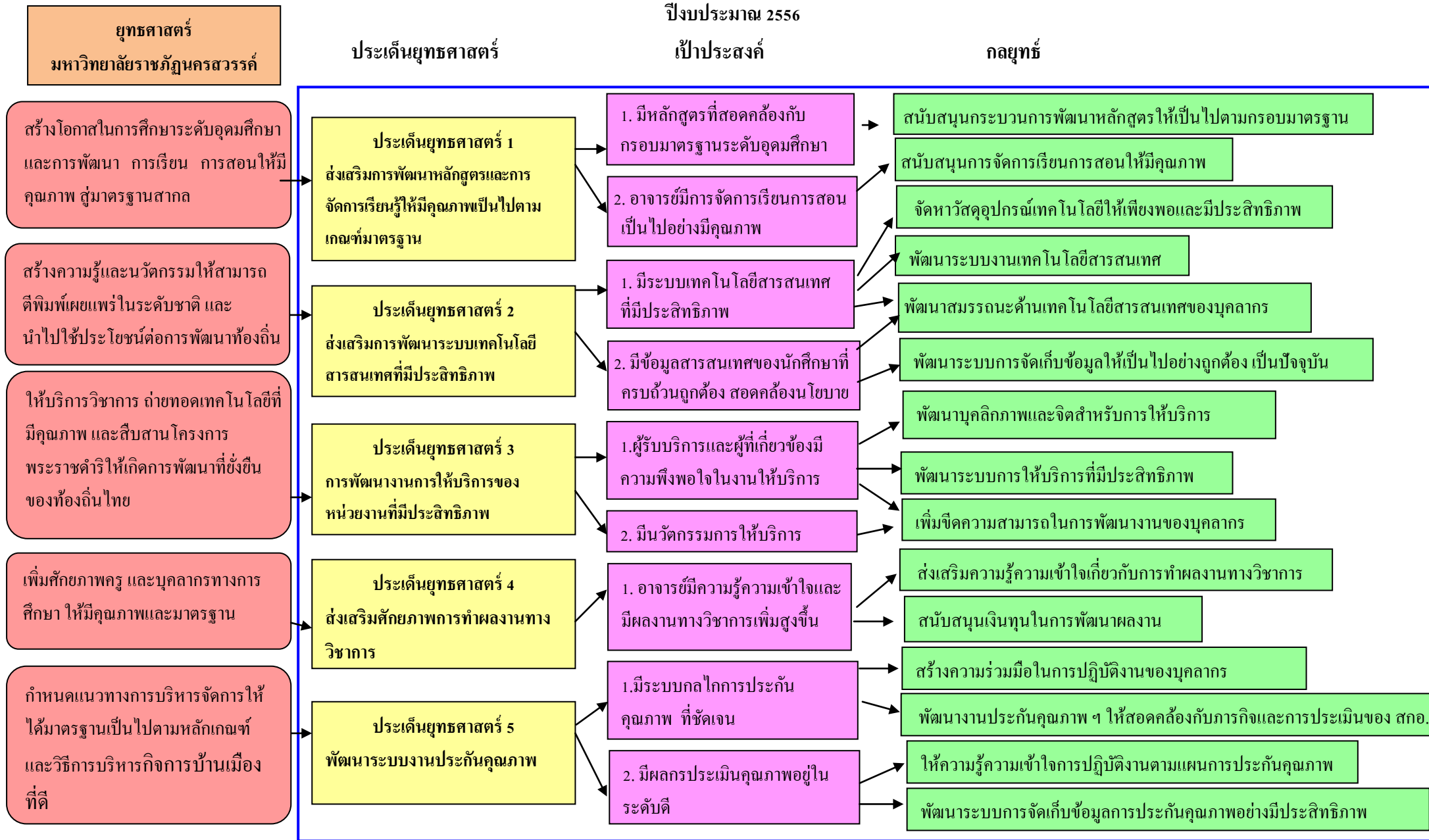
ประเด็นยุทธศาสตร์ 4

4. ส่งเสริมศักยภาพการทำผลงานทางวิชาการ

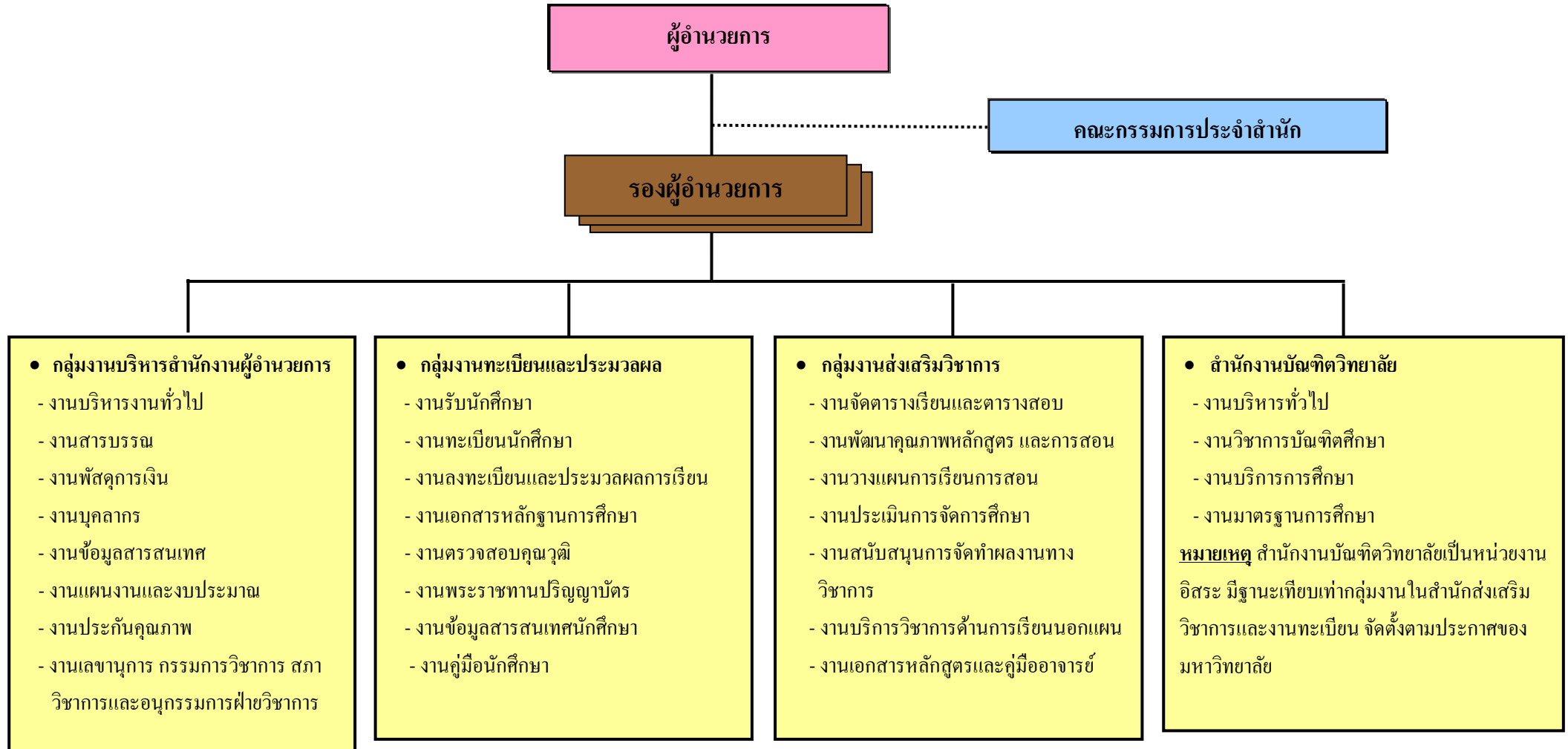
ประเด็นยุทธศาสตร์ 5

5. พัฒนาระบบงานประกันคุณภาพ

แผนผังความเชื่อมโยงระหว่างประเด็นยุทธศาสตร์มหาวิทยาลัยกับประเด็นยุทธศาสตร์ เป้าประสงค์ และกลยุทธ์ ของสำนักส่งเสริมวิชาการและงานทะเบียน



โครงสร้างการบริหารงานสำนักส่งเสริมวิชาการและงานทะเบียน



อาจารย์ ดร.สุรชาติพษ์ งามนิล
ผู้อำนวยการสำนักส่งเสริมวิชาการและงานทะเบียน

อาจารย์ภัทริณี คงชู
รองผู้อำนวยการ

อาจารย์ ดร.กริธา ทิมพันธุ์
รองผู้อำนวยการ

อาจารย์ ดร.บัณฑิตา อินทร์สมบัติ
รองผู้อำนวยการ

นายมงคล แพรทองคำ
หัวหน้าสำนักงานผู้อำนวยการ

กลุ่มงานบริหารสำนักงานผู้อำนวยการ

กลุ่มงานทะเบียนและประมวลผล

กลุ่มงานส่งเสริมวิชาการ

สำนักงานบัณฑิตวิทยาลัย

นางสาวชนิษฐา พวงมณีนาค
รักษาราชการหัวหน้ากลุ่มงานบริหารสำนักงานผู้อำนวยการ

นางสาวสุทธิลักษณ์ ศรีสวัสดิ์
เจ้าหน้าที่บริหารงานทั่วไป

นางสาวฉนวนรณ เอี่ยมมี
นักวิชาการศึกษา

นางสาววารงคณา เขียวแก้ว
เจ้าหน้าที่บริหารงานทั่วไป

นางศิริณี จตุรทิศ
รักษาราชการหัวหน้ากลุ่มงานทะเบียนและประมวลผล

นางนวลศรี ดีวันนะ
พนักงานพิมพ์ดีดชั้น 2

นายนิโครช ช่างชัย
เจ้าหน้าที่บริหารงานทั่วไป

นางสาวภัทราธิษฏ์ ประดับ
เจ้าหน้าที่บริหารงานทั่วไป

นางสาวกัญญาภา ประสิทธิ์การ
เจ้าหน้าที่บริหารงานทั่วไป

นางสาวธิดิยา หงษ์เวียงจันทร์
เจ้าหน้าที่บริหารงานทั่วไป

นางสาวศุภาลักษณ์ มลชาบ
เจ้าหน้าที่บริหารงานทั่วไป

นายเสรี ขุนจันทน์
นักวิชาการศึกษา

นายธรรมบุญ อุทา
รักษาราชการหัวหน้ากลุ่มงานส่งเสริมวิชาการ

นางกัญญาพร จันดีวงศ์
พนักงานพิมพ์ดีดชั้น 2

นางสาววริศนันท์ ทัดนุ้ม
นักวิชาการศึกษา

นางสาวกัญจนพร จันทรคำ
เจ้าหน้าที่บริหารงานทั่วไป

นายพัทธ์ชัยนค์ ธนวัฒน์
เจ้าหน้าที่บริหารงานทั่วไป

นายนิรันดร์ มุจรินทร์
พนักงานห้องปฏิบัติการ

นางวรรณณา ไวยมิตรา
รักษาราชการหัวหน้าสำนักงานบัณฑิตวิทยาลัย

อาจารย์อ่อนงค์นารถ ยิ้มช้าง
ผู้ช่วยหัวหน้าสำนักงานบัณฑิตวิทยาลัย

นางสาวฉัฐชนันท์ ศาส์
เจ้าหน้าที่บริหารงานทั่วไป

นางสาววิไลลักษณ์ ถ้ำทองพัฒนา
นักวิชาการศึกษา

นางสาวราณี ศรีประเทศ
เจ้าหน้าที่บริหารงานทั่วไป

นางสาวอำภาพร กอนตณ
เจ้าหน้าที่คอมพิวเตอร์

แผนปฏิบัติการ สำนักส่งเสริมวิชาการและงานทะเบียน ประจำปี 2556

ประเด็นยุทธศาสตร์	กลยุทธ์	ตัวชี้วัด	เกณฑ์เป้าหมาย	โครงการ/กิจกรรม
1. ส่งเสริมการพัฒนาหลักสูตรและการจัดการเรียนรู้ให้มีคุณภาพเป็นไปตามเกณฑ์มาตรฐาน	1.1 สนับสนุนกระบวนการพัฒนาหลักสูตรให้เป็นไปตามกรอบมาตรฐาน 1.2 สนับสนุนการจัดการเรียนการสอนให้มีคุณภาพ	1. หลักสูตรที่มีการพัฒนาเป็นไปตามกรอบมาตรฐานระดับอุดมศึกษา 2. จำนวนอาจารย์ใหม่ปีการศึกษา 2555-2556 ที่เข้ารับการอบรมพัฒนาความรู้ความสามารถในการจัดการเรียนรู้ตามกรอบ TQF 3. จำนวนห้องเรียนมาตรฐานที่ได้รับการพัฒนา 4. ระยะเวลาการจัดตารางเรียน ตารางสอน และตารางสอบแล้วเสร็จ	1. ทุกหลักสูตรที่ได้รับการพัฒนา 2. ร้อยละ 80 ของอาจารย์ใหม่ 3. ไม่น้อยกว่า 20 ห้องเรียน ได้รับการปรับปรุง 4. ก่อนเวลาตามตารางที่กำหนดไม่น้อยกว่า 1 สัปดาห์	1. โครงการส่งเสริมประสิทธิภาพ หลักสูตรและการจัดการเรียนการสอน 1.1 ประชุมเชิงปฏิบัติการเพื่อการพัฒนาทักษะการคิด หลักสูตรการพัฒนา CLA performance Tasks ของ CAE กับ Active Learning (แก้ไขเป็นประชุมอาจารย์ประจำหลักสูตร) 1.2 อบรมอาจารย์ใหม่ พัฒนาความรู้ความสามารถในการจัดการเรียนรู้ตามกรอบ TQF 1.3 จัดทำตารางเรียนตารางสอนและตารางสอบ 2. โครงการจัดหาครุภัณฑ์ห้องเรียนมาตรฐาน 3. โครงการเพชรราชภัฏและวิทยาศาสตร์ราชภัฏ 4. โครงการส่งเสริมการผลิตบัณฑิต ภาค ปกติ 5. โครงการส่งเสริมการผลิตบัณฑิต ภาค กศ.บป 6. โครงการส่งเสริมการเรียนการสอน 7. โครงการอุดหนุนค่าใช้จ่ายทุนการศึกษาต่อระดับปริญญาตรีในประเทศ (นักศึกษาภาคใต้)
2. ส่งเสริมการพัฒนา ระบบเทคโนโลยีสารสนเทศที่มีประสิทธิภาพ	2.1 พัฒนาระบบงานเทคโนโลยีสารสนเทศ 2.2. พัฒนาสมรรถนะด้านเทคโนโลยีสารสนเทศของบุคลากร 2.3 พัฒนาระบบการจัดเก็บข้อมูลให้เป็นไปอย่างถูกต้องเป็นปัจจุบัน	5. จำนวนโปรแกรมที่ได้พัฒนาปรับปรุง 6. จำนวนบุคลากรที่ได้รับการพัฒนาสมรรถนะด้านเทคโนโลยี 7. มีการพัฒนาระบบการจัดเก็บข้อมูลของนักศึกษา	5. จำนวนไม่น้อยกว่า 2 โปรแกรม 6. ร้อยละ 100 ของจำนวนบุคลากร 7. มีการพัฒนาอย่างน้อย 1 ขั้นตอน	1. โครงการพัฒนาระบบเทคโนโลยีสารสนเทศ 1.1 จัดหาครุภัณฑ์สนับสนุนการดำเนินงาน 1.2 ปรับปรุงโปรแกรมงานด้านเทคโนโลยีสารสนเทศ 3. โครงการใช้จ่ายการเดินทางไปราชการ 4. กิจกรรมการประมวลผลการประเมินผลการจัดการเรียนรู้ทางอินเทอร์เน็ต

แผนปฏิบัติการ สำนักส่งเสริมวิชาการและงานทะเบียน ประจำปี 2556 (ต่อ)

ประเด็นยุทธศาสตร์	กลยุทธ์	ตัวชี้วัด	เกณฑ์เป้าหมาย	โครงการ/กิจกรรม
3. พัฒนางานการให้บริการของหน่วยงานที่มีประสิทธิภาพ	<p>1. พัฒนาบุคลากรและจิตสำหรับการให้บริการ</p> <p>2. พัฒนาระบบการให้บริการที่มีประสิทธิภาพ</p> <p>3. เพิ่มขีดความสามารถในการพัฒนางานของบุคลากร</p>	<p>8. จำนวนบุคลากรที่ได้รับการพัฒนาบุคลากรด้านบริการและจิตบริการ</p> <p>9. ระดับความพึงพอใจของผู้รับบริการ</p> <p>10. จำนวนช่องทางการเผยแพร่ข่าวสารที่เพิ่มขึ้น</p> <p>11. จำนวนผลงานการพัฒนานวัตกรรม/งานวิจัย</p>	<p>8. ร้อยละ 100 ของจำนวนบุคลากร</p> <p>9. ไม่น้อยกว่า 3.51 จากคะแนน 5 (ระดับ ดี)</p> <p>10. เพิ่มขึ้นไม่น้อยกว่า 1 ช่องทาง</p> <p>11. ไม่น้อยกว่า 1 ผลงาน</p>	<p>1. โครงการบริหารสำนักงาน</p> <p>2. โครงการค่าใช้จ่ายการไปราชการ</p> <p>3. โครงการเพิ่มประสิทธิภาพด้านการให้บริการ</p> <p>4. โครงการพัฒนาสมรรถนะด้านการประกันคุณภาพ</p> <p>5. โครงการพัฒนาระบบเทคโนโลยี</p>
4. ส่งเสริมศักยภาพการทำผลงานทางวิชาการของอาจารย์	<p>1. ส่งเสริมความรู้ความเข้าใจเกี่ยวกับการจัดทำผลงานทางวิชาการ</p> <p>2. สนับสนุนเงินทุนในการพัฒนาผลงาน</p>	<p>12. จำนวนอาจารย์ที่เข้าร่วมกับประชุมปฏิบัติการการทำผลงานทางวิชาการ</p> <p>13. จำนวนอาจารย์ที่ส่งผลงานทางวิชาการ เพื่อของกำหนดตำแหน่ง ผศ. หรือ รศ.</p> <p>14. จำนวนผลงานการเผยแพร่บทความทางวิชาการ</p>	<p>12. จำนวนไม่น้อยกว่า 30 คน</p> <p>13. ไม่น้อยกว่า 3 คน</p> <p>14. ไม่น้อยกว่า 5 เรื่อง</p>	<p>1. โครงการส่งเสริมการจัดทำผลงานทางวิชาการ</p> <p>1.1 ประชุมปฏิบัติการการจัดทำผลงานทางวิชาการ(ระยะกลาง)</p> <p>1.2 สนับสนุนการจัดทำผลงานทางวิชาการ</p> <p>1.3 สนับสนุนการเผยแพร่บทความทางวิชาการ</p>

แผนปฏิบัติการ สำนักส่งเสริมวิชาการและงานทะเบียน ประจำปี 2556 (ต่อ)

ประเด็นยุทธศาสตร์	กลยุทธ์	ตัวชี้วัด	เกณฑ์เป้าหมาย	โครงการ/กิจกรรม
5. พัฒนาระบบงานประกันคุณภาพ	1.สร้างความร่วมมือในการปฏิบัติงานของบุคลากร 2. พัฒนางานประกันคุณภาพฯ ให้สอดคล้องกับภารกิจและการประเมินของ สกอ. 3.ให้มีความรู้ความเข้าใจการปฏิบัติงานตามแผนการประกันคุณภาพ 4.พัฒนาระบบการจัดเก็บข้อมูลการประกันคุณภาพอย่างมีประสิทธิภาพ	15. จำนวนครั้งของการประชุมบุคลากรของหน่วยงานที่มีวาระการประกันคุณภาพ 16. จำนวนบุคลากรแกนนำด้านการประกันคุณภาพที่ได้รับการพัฒนาด้านการประกันคุณภาพ 17. ระดับผลการประเมินคุณภาพภายใน	15. ไม่น้อยกว่า 5 ครั้ง/ปีงบประมาณ 16. ร้อยละ 100 ของบุคลากรแกนนำด้านการประกันคุณภาพ 17. ไม่น้อยกว่า 4.25 จากคะแนนเต็ม 5	1. โครงการพัฒนาสมรรถนะด้านการประกันคุณภาพ 1.1 พัฒนาศูนย์กลางแก่นนำด้านการประกันคุณภาพ 1.2 จัดทำข้อมูลพื้นฐานเพื่องานประกันคุณภาพ 2. โครงการใช้จ่ายการเดินทางไปราชการ 3. จัดประชุมบุคลากรของหน่วยงาน และคณะกรรมการประจำสำนักส่งเสริมวิชาการและงานทะเบียน

ปฏิทินการดำเนินงานกิจกรรม / โครงการ ตามแผนปฏิบัติราชการประจำปีงบประมาณ 2556 (ต่อ)

กิจกรรม/โครงการ	ปีงบประมาณ 2556												ผู้รับผิดชอบ	หมายเหตุ		
	ตค.	พย.	ธค.	มค.	กพ.	มีค.	เมย.	พค.	มิย.	กค.	สค.	กย.				
	55	55	55	56	56	56	56	56	56	56	56	56				
12. โครงการพัฒนาสมรรถนะบุคลากรด้านการประกันคุณภาพ																
1. พัฒนาบุคลากรแกนนำดำเนินงานประกันคุณภาพ															น.ส.ณฤนรรณ เอี่ยมมี	
2. จัดทำข้อมูลพื้นฐานเพื่องานประกันคุณภาพ															น.ส.ณฤนรรณ เอี่ยมมี	
13. โครงการเพิ่มประสิทธิภาพด้านการให้บริการ																
1. ศึกษาดูงานและแลกเปลี่ยนเรียนรู้ Best Practice ด้านการให้บริการ															อาจารย์ปราณี เนรมิตร	
2. อบรมเชิงปฏิบัติการบุคลากรด้านจิตบริการ															อาจารย์ปราณี เนรมิตร	

ปฏิทินการปฏิบัติงาน ประจำปีงบประมาณ 2556

สำนักส่งเสริมวิชาการและงานทะเบียน

กลุ่มงานทะเบียนและประมวลผล

กิจกรรม/โครงการ	ปีงบประมาณ 2556													ผู้รับผิดชอบ	ผู้เกี่ยวข้อง
	ตค.	พย.	ธค.	มค.	กพ.	มีค.	เมย.	พค.	มิย.	กค.	สค.	กย.			
	55	55	55	56	56	56	56	56	56	56	56	56			
1 งานรับสมัครนักศึกษา			←→					←→						บุคลากรสำนักส่งเสริมฯ	
2 งานทะเบียนนักศึกษา					←→			←→	←→					ศุภลักษณ์ มณฑป	บุคลากรกลุ่มงานฯ
3 งานลงทะเบียน	←→					←→			←→					ศิริณี จตุรทิศ	
4 งานประมวลผลการเรียน	←→					←→		←→						นิโครธ ช่างชัย	ศุภลักษณ์ มณฑป
5 งานตรวจโครงสร้างหลักสูตร	←→													นวลศรี ศิวันนะ	ภัทรานิษฐ์ ประดับ
6 งานสำเร็จการศึกษา	←→					←→		←→						ภัทรานิษฐ์ ประดับ	ธิดิยา หงส์เวียงจันทร์
7 งานพระราชทานปริญญาบัตร						←→								บุคลากรสำนักส่งเสริมฯ	
8 งานฟื้นฟูสภาพการเป็นนักศึกษา			←→						←→					ภิญญาภา ประสิทธิ์การ	
9 งานตรวจสอบคุณภาพ	←→													ภิญญาภา ประสิทธิ์การ	
10 งานเอกสารหลักฐานการศึกษา(ใบแทน)	←→													ธิดิยา หงส์เวียงจันทร์	
11 งานข้อมูลสารสนเทศนักศึกษา	←→													ธรรมบุญ จูฑา	บุคลากรสำนักส่งเสริมฯ
12 งานบริการหน้าเคาน์เตอร์	←→													นิโครธ ภิญญาภา ศุภลักษณ์	บุคลากรสำนักส่งเสริมฯ

ปฏิทินการปฏิบัติงาน ประจำปีงบประมาณ 2556

สำนักส่งเสริมวิชาการและงานทะเบียน

กลุ่มงานส่งเสริมวิชาการ

กิจกรรม/โครงการ	ปีงบประมาณ 2556												ผู้รับผิดชอบ	ผู้เกี่ยวข้อง
	ตค.	พย.	ธค.	มค.	กพ.	มีค.	เมย.	พค.	มิย.	กค.	สค.	กย.		
	55	55	55	56	56	56	56	56	56	56	56	56		
1 จัดทำแผนการเรียนนักศึกษาใหม่			↔										กัญจนพร จันทร์ดำ	
2 จัดกลุ่มวิชาศึกษาทั่วไป			↔							↔			กัญจนพร จันทร์ดำ	
3 จัดกลุ่มวิชาเลือกเสรี			↔							↔			กัญจนพร จันทร์ดำ	
4 จัดตารางเรียนภาคปกติ			↔	↔	↔	↔	↔	↔	↔		↔	↔	กัญญ์ชพร จันดีวงศ์	บุคลากรสำนักส่งเสริม
5 จัดตารางเรียนภาคศ.บป.			↔	↔	↔	↔	↔	↔	↔		↔	↔	วิศนันท์ ทัดนุ้ม	บุคลากรสำนักส่งเสริม
6 รับคำร้องขอลงเพิ่มรายวิชา		↔							↔				บุคลากรสำนักส่งเสริม	
7 จัดตารางสอบนักศึกษาภาคปกติ			↔	↔	↔	↔	↔	↔	↔	↔	↔	↔	กัญญ์ชพร จันดีวงศ์	บุคลากรสำนักส่งเสริม
8 จัดตารางสอบนักศึกษาภาคศ.บป.	↔	↔	↔	↔	↔	↔	↔	↔	↔	↔	↔	↔	วิศนันท์ ทัดนุ้ม	บุคลากรสำนักส่งเสริม
9 รับคำร้องเทียบโอน ยกเว้นรายวิชา	↔	↔	↔	↔	↔	↔	↔	↔	↔	↔	↔	↔	กัญจนพร จันทร์ดำ	
10 บริการนักศึกษาติดต่อสอบถาม	↔	↔	↔	↔	↔	↔	↔	↔	↔	↔	↔	↔	บุคลากรสำนักส่งเสริม	
11 สำรวจความต้องการใช้วัสดุสำนักงาน												↔	วรางคณา เขียวแก้ว	
12 จัดซื้อ - จัดจ้าง เบิกจ่ายการใช้วัสดุสำนัก	↔	↔	↔	↔	↔	↔	↔	↔	↔	↔	↔	↔	วรางคณา เขียวแก้ว	
13 จัดซื้อ - จัดจ้างเบิกจ่ายการใช้วัสดุและการจ้างงานตามงบประมาณใน โครงการจัดทำผลงานทางวิชาการ										↔	↔	↔	วรางคณา เขียวแก้ว	
14 จัดซื้อ - จัดจ้างเบิกจ่ายการใช้วัสดุและการจ้างงานตามงบประมาณใน โครงการผลการพัฒนาผู้เรียนหมวดศึกษาทั่วไป								↔	↔				วรางคณา เขียวแก้ว	

รายละเอียดงบประมาณรายจ่าย ประจำปี 2556

สำนักส่งเสริมวิชาการและงานทะเบียน

โครงการ	เงินงบประมาณ		หมายเหตุ
	รหัสเบิกจ่าย	จำนวนเงิน	
1 โครงการจัดหาวัสดุครุภัณฑ์ห้องเรียนมาตรฐาน	202156100001	215,500	
	302156100001	240,000	
2 โครงการอุดหนุนเป็นค่าใช้จ่ายสนับสนุนทุนการศึกษาต่อระดับปริญญาตรีในประเทศ	401056100006	640,000	
3 โครงการบริหารสำนักส่งเสริมวิชาการ	202156100021	300,000	
4 โครงการเพชรราชกัญจนครสวรรค์	402156100002	1,000,000	
5 โครงการส่งเสริมการผลิตบัณฑิต ภาคปกติ	202156100003	580,000	
6 โครงการส่งเสริมการจัดทำผลงานทางวิชาการ	202156100009	16,200	
	202156100010	467,800	
	402156100009	703,800	
7 โครงการส่งเสริมการผลิตบัณฑิตภาค กศ.บป	202256100004	6,403,200	
8 โครงการค่าใช้จ่ายในการเดินทางไปราชการ	202156100008	50,000	
9 โครงการส่งเสริมประสิทธิภาพหลักสูตรและการเรียนการสอน	202156100007	100,000	
10 โครงการส่งเสริมการเรียนการสอน	202156100005	100,000	
11 โครงการพัฒนาสมรรถนะบุคลากรด้านการประกันคุณภาพ	202156100023	15,000	
	302156100023	85,000	
12 โครงการพัฒนาบุคลากรด้านการประกันคุณภาพ	202156100022	70,000	
13 โครงการเพิ่มประสิทธิภาพด้านการให้บริการ	20215610011	230000	

ส่วนที่ 3

แนวทาง มาตรการการดำเนินงานและการถ่ายทอดตัวชี้วัด

แนวทางดำเนินงานตามจุดเน้นที่สำคัญ

1. สนับสนุนพัฒนาหลักสูตรให้มีคุณภาพตามมาตรฐานของ สกอ.
2. มุ่งเน้นพัฒนาบุคลากรด้านการบริการ จิตบริการ
3. ส่งเสริมให้นำเทคโนโลยีสารสนเทศและการสื่อสารที่ทันสมัย สะดวก มาใช้ในการปฏิบัติงาน
4. พัฒนาความรู้ความสามารถของบุคลากรอย่างต่อเนื่องตามความต้องการ
5. พัฒนาความรู้ความสามารถของบุคลากรด้านการประกันคุณภาพ

มาตรการด้านการเงินและงบประมาณ

1. ปรับปรุงระบบบริหารงานด้านการวางแผนงบประมาณที่ชัดเจน
2. วิเคราะห์ศักยภาพความสามารถในการปฏิบัติการกิจ
3. นำเทคโนโลยีสารสนเทศ และเทคนิคการจัดการ รูปแบบใหม่มาใช้ เพื่อลดต้นทุนการผลิต
4. ปรับปรุงระบบบัญชีไปสู่ระบบที่สามารถรายงานค่าใช้จ่าย ต่อหน่วย
5. ลดรายจ่ายการบริหารจัดการที่ไม่จำเป็น
6. รายงานการใช้จ่ายงบประมาณที่มีความชัดเจน โปร่งใส และสามารถตรวจสอบได้
7. วิเคราะห์สถานการณ์ทางการเงิน และรายงานต่อผู้บริหารอย่างต่อเนื่อง

มาตรการด้านการบริหารและการจัดการ

1. กระบวนการจัดสรรงบประมาณให้เป็นไปตามระบบงบประมาณแบบมุ่งเน้นผลงาน เพื่อพัฒนาคุณภาพการศึกษาและการแก้ปัญหา จุดที่ควรพัฒนาตามผลการประเมินการประกันคุณภาพภายใน ผลการประเมินภายนอกและเกณฑ์คุณภาพการบริหารจัดการภาครัฐ (PMQA)
2. การจัดสรรงบประมาณเน้นความถูกต้อง สมเหตุ สมผล เป็นธรรม กับหน่วยงานและเกิดความคุ้มค่าเป็นประโยชน์โดยตรงต่อการพัฒนาคุณภาพนักศึกษา
3. การวิเคราะห์ การจัดทำโครงการ และการจัดทำคำของบประมาณให้หน่วยงานดำเนินการบนพื้นฐานของหลักการเหตุผลและขั้นตอนการวางแผนและบริหาร โครงการตามแนวทางของสำนักงบประมาณ โดยให้สอดคล้องกับตัวชี้วัดตามคำรับรองการปฏิบัติราชการของ กพร. และตัวบ่งชี้การประกันคุณภาพภายใน ปีการศึกษา 2556
4. การจัดทำโครงการของหน่วยงานให้นำปรัชญาเศรษฐกิจพอเพียงมาใช้ในการดำเนินการวางแผน และบริหาร โครงการให้เกิดประสิทธิภาพและประสิทธิผลสูงสุด โดยมีหลักการสำคัญ ดังนี้
 - 4.1 หลักความพอดี พอประมาณ โดยคำนึงถึงความสอดคล้องกับศักยภาพของหน่วยงาน และสถานการณ์ทางเศรษฐกิจและสังคม

- 4.2 หลักความมีเหตุผล โดยใช้ความรู้ที่ถูกต้องวิชาการด้วยความรอบคอบและระมัดระวัง
- 4.3 หลักการมีภูมิคุ้มกัน โดยให้คำนึงถึงความสมดุลของผลการดำเนินงานและการมีพลวัตพร้อมรองรับการเปลี่ยนแปลง
- 4.4 หลักการมีความรู้ คุณธรรมและจริยธรรม โดยให้คำนึงถึงการมีส่วนร่วมของคนในสังคม ความซื่อสัตย์สุจริตในการดำเนินงาน

การถ่ายทอดตัวชี้วัดตามแผนปฏิบัติการประจำปีงบประมาณ พ.ศ. 2556

สำนักส่งเสริมวิชาการและงานทะเบียนได้กำหนดตัวชี้วัดในแผนปฏิบัติการ ประจำปีงบประมาณ พ.ศ. 2556 ให้สอดคล้องกับประเด็นยุทธศาสตร์ของมหาวิทยาลัย ที่เน้นการผลิตบัณฑิตที่มีคุณภาพ การวิจัย และการบริการวิชาการที่สามารถนำไปใช้ประโยชน์ ตามความต้องการของท้องถิ่น ตลอดจนการทำนุบำรุง เผยแพร่ศิลปและวัฒนธรรมที่ส่งเสริมคุณภาพชีวิตที่ดีให้กับนักศึกษา และประชาชนทั่วไป และต้องการให้แผนปฏิบัติการ ประจำปีงบประมาณ เป็นแนวทางให้คณาจารย์ และบุคลากรทุกฝ่าย ให้เห็นภาพรวม และทิศทางการปฏิบัติการให้ได้ผลสัมฤทธิ์ตามเป้าหมายที่กำหนดไว้ ขณะเดียวกันก็สามารถใช้เป็นแนวทางในการกำกับติดตาม ประเมินผลการดำเนินงานของหน่วยโดยมีการระบุให้ผู้บริหาร เป็นผู้กำกับดูแลตัวชี้วัด และบุคลากรต่าง ๆ ทำหน้าที่จัดเก็บข้อมูลและรับผิดชอบดำเนินการ

สำหรับตัวชี้วัดที่กำหนดในแผนปฏิบัติการ ประจำปีงบประมาณ พ.ศ. 2556 จะครอบคลุมตัวชี้วัดตามคำรับรองการปฏิบัติการ ประจำปีงบประมาณ พ.ศ. 2556 สำนักส่งเสริมวิชาการและงานทะเบียนได้กำหนดตัวชี้วัดทั้งสิ้น จำนวน 17 ตัวชี้วัด ซึ่งการกำหนดผู้กำกับดูแล ผู้จัดเก็บข้อมูล และผู้รับผิดชอบตัวชี้วัดไว้ดังต่อไปนี้

ผู้กำกับดูแลตัวชี้วัด ผู้จัดเก็บข้อมูลและผู้รับผิดชอบ

เป้าประสงค์/ตัวชี้วัด	ผู้กำกับดูแลตัวชี้วัด	ผู้จัดเก็บข้อมูลและ ผู้รับผิดชอบ ดำเนินการ
ประเด็นยุทธศาสตร์ 1. ส่งเสริมการพัฒนาหลักสูตรและการจัดการเรียนรู้ให้มีคุณภาพเป็นไปตาม เกณฑ์มาตรฐาน		
ต.ช. 1. หลักสูตรที่มีการพัฒนาเป็นไปตามกรอบ มาตรฐานระดับอุดมศึกษา 2. จำนวนอาจารย์ใหม่ปีการศึกษา 2555-2556 ที่ เข้ารับการอบรมพัฒนาความรู้ความสามารถ ในการจัดการเรียนรู้ตามกรอบ TQF 3. จำนวนห้องเรียนมาตรฐานที่ได้รับการพัฒนา 4. ระยะเวลาการจัดตารางเรียน ตารางสอน และ ตารางสอบแล้วเสร็จ	อ.พรสิริ เอี่ยมแก้ว อ.พรสิริ เอี่ยมแก้ว นายนิรันดร์ มุจรินทร์ น.ส.กัญจนพร จันทร์คำ	กลุ่มงานส่งเสริมวิชาการ บุคลากร สนส. กลุ่มงานส่งเสริมวิชาการ กลุ่มงานส่งเสริมวิชาการ
ประเด็นยุทธศาสตร์ 2. ส่งเสริมการพัฒนาระบบเทคโนโลยีสารสนเทศที่มีประสิทธิภาพ		
ต.ช. 5.จำนวนโปรแกรมที่ได้พัฒนาปรับปรุง 6.จำนวนบุคลากรที่ได้รับการพัฒนาสมรรถนะ ด้านเทคโนโลยี 7.มีการพัฒนาระบบการจัดเก็บข้อมูลของ นักศึกษา	นายมงคล แพทองคำ นายธรรมบุญ จูทา นางศิริณี จตุรทิศ	กลุ่มงานทะเบียนฯ
ประเด็นยุทธศาสตร์ 3. พัฒนางานการให้บริการของหน่วยงานที่มีประสิทธิภาพ		
ต.ช. 8. จำนวนบุคลากรที่ได้รับการพัฒนาบุคลิกภาพ ด้านบริการและจิตบริการ 9.ระดับความพึงพอใจของผู้รับบริการ 10.จำนวนช่องทางการเผยแพร่ข่าวสารที่เพิ่มขึ้น 11.จำนวนผลงานการพัฒนานวัตกรรม/งานวิจัย	อ.ปราณี เนรมิต น.ส.ณฤนรรณ เอี่ยมมี น.ส.ณฤนรรณ เอี่ยมมี นางพรณี เหมะสกล	กลุ่มงานส่งเสริมวิชาการ กลุ่มงานบริหาร
ประเด็นยุทธศาสตร์ 4 ส่งเสริมศักยภาพการทำผลงานทางวิชาการของอาจารย์		
ตช 12. จำนวนอาจารย์ที่เข้าร่วมกับประชุม ปฏิบัติการการทำผลงานทางวิชาการ 13. จำนวนอาจารย์ที่ส่งผลงานทางวิชาการ เพื่อ ของกำหนดตำแหน่ง ผศ. หรือ รศ. 14. จำนวนผลงานการเผยแพร่บทความทาง วิชาการ	อ.พรสิริ เอี่ยมแก้ว อ.พรสิริ เอี่ยมแก้ว อ.พรสิริ เอี่ยมแก้ว	กลุ่มงานส่งเสริมวิชาการ กลุ่มงานบริหาร
ประเด็นยุทธศาสตร์ 5. พัฒนาระบบงานประกันคุณภาพ		

เป้าประสงค์/ตัวชี้วัด	ผู้กำกับดูแลตัวชี้วัด	ผู้จัดเก็บข้อมูลและผู้รับผิดชอบดำเนินการ
ตช 15. จำนวนครั้งของการประชุมบุคลากรของหน่วยงานที่มีวาระการประกันคุณภาพ 16. จำนวนบุคลากรแกนนำด้านการประกันคุณภาพที่ได้รับการพัฒนาด้านการประกันคุณภาพ 17. ระดับผลการประเมินคุณภาพภายใน	น.ส.ณฤนรรณ เอี่ยมมี อ.ปราณี เนรมิต น.ส.ณฤนรรณ เอี่ยมมี	กลุ่มงานบริหาร

ส่วนที่ 4

ระบบและกลไกการติดตาม ตรวจสอบ และประเมินผล

ระบบและกลไกการนำไปสู่การปฏิบัติ

1. สำนักส่งเสริมวิชาการและงานทะเบียน จัดทำแผนปฏิบัติการประจำปีงบประมาณ คู่มือการประกันคุณภาพภายใน และคำรับรองการปฏิบัติราชการประจำปีงบประมาณ
2. ถ่ายทอดแนวทางการดำเนินงานตามแผนปฏิบัติการประจำปี คำรับรองการปฏิบัติราชการประจำปี งบประมาณ 2555 ไปยังบุคลากรภายในหน่วยงาน เพื่อนำไปเป็นแนวทางในการปฏิบัติงาน
3. การจัดทำงบประมาณรายจ่าย ประจำปีงบประมาณ ประเภทเงินแผ่นดิน และเงินรายได้
4. พัฒนาศักยภาพการปฏิบัติงานของบุคลากรภายในหน่วยงาน เพื่อเพิ่มระดับคุณภาพของการดำเนินงานตามแผนปฏิบัติการประจำปีงบประมาณ
5. การวางแผนและบริหาร โครงการสำนักส่งเสริมวิชาการและงานทะเบียน ให้บรรลุเป้าหมายตามตัวชี้วัดและตัวบ่งชี้ ตามกระบวนการและขั้นตอน ดังนี้
 - 5.1 ทบทวน/ตรวจสอบผลการดำเนิน โครงการที่ผ่านมา
 - 5.2 ต่อยอดโครงการเดิม /ริเริ่มโครงการใหม่และวิเคราะห์เบื้องต้น
 - 5.3 วิเคราะห์และวางแผนรายละเอียดโครงการ
 - 5.4 วิเคราะห์และจัดทำคำของบประมาณ
 - 5.5 ติดตามความก้าวหน้าของการดำเนิน โครงการ
 - 5.6 ประเมินผลการใช้งาน และการติดตาม/ปรับปรุง/แก้ไข

การติดตาม ตรวจสอบ และประเมินผล

การติดตามความคืบหน้าตามแผนปฏิบัติการและแผนงบประมาณ เป็นส่วนหนึ่งของการควบคุมการดำเนินงานตามโครงการ ให้บรรลุเป้าหมายตามที่กำหนดไว้ โดยการติดตามควรดำเนินงานอย่างต่อเนื่อง เพื่อให้สามารถแก้ไขปัญหาได้อย่างทันที่ และเพื่อให้การปฏิบัติงานสำเร็จได้ตามแผนปฏิบัติการตามกระบวนการติดตาม ดังนี้

1. ติดตามผลการดำเนินงานที่ได้ปฏิบัติจริง ณ เวลา ปัจจุบัน เปรียบเทียบกับแผนปฏิบัติการที่กำหนดไว้
2. ติดตามโครงการเร่งด่วนที่ต้องดำเนินงานให้แล้วเสร็จทันเวลามีฉะนั้นอาจก่อให้เกิดความเสียหาย
3. ทบทวน/ปรับเปลี่ยนการดำเนินงาน ตามปัญหา อุปสรรคการใช้งบประมาณในรอบระยะเวลา 6 เดือน และ 12 เดือน
4. ติดตาม ตรวจสอบ และประเมินผลงานประจำปีและรายงานการประเมินผลการดำเนินการในรูปแบบต่าง ดังนี้
 - 4.1 รายงานผลการปฏิบัติงานตามคำรับรองการปฏิบัติราชการ (กพร.)
 - 4.2 รายงานประเมินตนเอง (SAR) ตามคู่มือการประกันคุณภาพภายใน

4.3 รายงานประจำปี

4.4 รายงานการเบิก – จ่ายงบประมาณประจำปีงบประมาณ 2555

4.5 รายงานวิเคราะห์โครงการ ตามแผนปฏิบัติการประจำปี

4.6 รายงานระดับความพึงพอใจของผู้บริการ

4.7 รายงานสถานะทางการเงินของหน่วยงาน ผ่านการประชุมคณะกรรมการบริหารสำนักฯ รอบ 6 เดือน และ 12 เดือน และคณะกรรมการบริหาร มหาวิทยาลัยราชภัฏนครสวรรค์
ทุกเดือน

5. ประเมินผลการใช้งานเพื่อปรับปรุง/แก้ไข โดยการ

5.1 ประเมินผลผลิตและกระบวนการบริหารจัดการผลผลิต

5.2 ประเมินผลลัพธ์และความพึงพอใจของกลุ่มเป้าหมาย

5.3 ติดตามผลกระทบ/การเปลี่ยนแปลงที่เกิดขึ้นทั้งทางบวกและลบ

5.4 สรุปปัญหาที่เกิดขึ้นจากการใช้งาน แนวทางการแก้ไขในปีงบประมาณต่อไป